

Приложение

УТВЕРЖДЕНО

приказом ООО «АТЭС»

от 24.12.2019 № 100-1-03 63-6

ПОЛОЖЕНИЕ

об осуществлении подключения (технологического присоединения) строящихся, реконструируемых или построенных, но не подключенных объектов капитального строительства к сетям инженерно-технического обеспечения ООО «АТЭС».

Москва
2019

Оглавление

1. Общие положения	3
2. Порядок подключения (технологического присоединения) к централизованной системе холодного водоснабжения и (или) водоотведения ООО «АТЭС».....	7
3. Порядок подключения (присоединения) объектов капитального строительства к централизованной системе горячего водоснабжения ООО «АТЭС».....	9
4. Порядок подключения (технологического присоединения) объектов капитального строительства к системе теплоснабжения ООО «АТЭС».....	12
5. Плата за подключение (технологическое присоединение) к централизованной системе холодного, горячего водоснабжения и (или) водоотведения.....	15
6. Плата за подключение (технологическое присоединение) к системе теплоснабжения ООО «АТЭС».....	17

1. Общие положения

1.1 Настоящее Положение определяет порядок и процедуру подключения (технологического присоединения) строящихся, реконструируемых или построенных, но не подключенных объектов капитального строительства (далее - объекты Заявителя) к сетям инженерно-технического обеспечения ООО «АТЭС» (далее - Исполнитель), включая порядок направления Заявления, порядок определения и предоставления технических условий и условий подключения (технологического присоединения), а также критерии определения возможности подключения.

Положение применяется также в случаях, когда в результате строительства (реконструкции) сетей инженерно-технического обеспечения, эксплуатируемых ООО «АТЭС» требуется подключение к технологически связанным сетям инженерно-технического обеспечения организаций осуществляющих эксплуатацию сетей инженерно-технического обеспечения.

1.2. Настоящее Положение разработано в соответствии с требованиями:

- Гражданского кодекса Российской Федерации;
- Федерального закона Российской Федерации от 27.07.2010 № 190-ФЗ «О теплоснабжении»;
- Федерального закона Российской Федерации от 07.12.2011 № 416-ФЗ «О водоснабжении и водоотведении»;
- Правил определения и предоставления условий подключения объекта капитального строительства к сетям инженерно-технического обеспечения, утвержденных Постановлением Правительства Российской Федерации от 13.02.2006 № 83 » (далее – Правила определения и предоставления условий подключения объектов капитального строительства к сетям инженерно-технического обеспечения);
- Правил подключения (технологического присоединения) к системам теплоснабжения, включая правила недискриминационного доступа к услугам по подключению (технологическому присоединению) к системам теплоснабжения, утвержденных Постановлением Правительства Российской Федерации от 05.07.2018 № 787 (далее – Правила подключения к системам теплоснабжения);
- Правил горячего водоснабжения, утвержденных Постановлением Правительства Российской Федерации от 29.07.2013 № 642 (далее – Правила горячего водоснабжения);
- Правил холодного водоснабжения и водоотведения, утвержденных Постановлением Правительства Российской Федерации от 29.07.2013 № 644 (далее – Правила холодного водоснабжения и водоотведения);
- Правил организации коммерческого учета воды, сточных вод, утвержденных Постановлением Правительства Российской Федерации от 04.09.2013 № 776 (далее – Правила организации коммерческого учета воды, сточных вод);
- Постановления Правительства РФ от 29.07.2013 № 643 «Об утверждении типовых договоров в области горячего водоснабжения» (далее – Постановления Правительства РФ от 29.07.2013 № 643);

- Постановления Правительства Российской Федерации от 29.07.2013 № 645 «Об утверждении типовых договоров в области холодного водоснабжения и водоотведения»;
- Постановления Правительства Российской Федерации от 22.10.2012 № 1075 «О ценообразовании в сфере теплоснабжения»;
- Методических указаний по расчету регулируемых цен (тарифов) в сфере теплоснабжения, утвержденных приказом ФСТ РФ от 13.06.2013 № 760-э (далее – Методические указания в сфере теплоснабжения);
- Методических указаний по расчету регулируемых тарифов в сфере водоснабжения и водоотведения, утвержденных приказом ФСТ России от 27.12.2013 № 1746-э (далее – Методические указания в сфере водоснабжения и водоотведения);
- Постановления Правительства Российской Федерации от 05.07.2013 № 570 «О стандартах раскрытия информации теплоснабжающими организациями, теплосетевыми организациями и органами регулирования»;
- Постановления Правительства Российской Федерации от 17.01.2013 № 6 «О стандартах раскрытия информации в сфере водоснабжения и водоотведения»;

1.3. Понятия и термины, используемые в настоящем Положении:

«сети инженерно-технического обеспечения» (далее – сети ИТО) – комплекс технологически связанных между собой инженерных сооружений (имущественных объектов), непосредственно используемых в процессе тепло-, водоснабжения и водоотведения;

«технологически связанные сети» - принадлежащие на праве собственности или ином законном основании организациям сети к сетям инженерно-технического обеспечения (далее - ИТО), имеющие взаимные точки присоединения и участвующие в единой технологической системе тепло-, водоснабжения и водоотведения;

«подключение объекта капитального строительства к сетям ИТО» - процесс, дающий возможность осуществления подключения строящихся (реконструируемых) объектов капитального строительства к сетям ИТО, а также к оборудованию по производству ресурсов;

«подключаемый объект» - здание, строение, сооружение или иной объект капитального строительства (реконструкции, модернизации, технического перевооружения), на котором предусматривается потребление ресурсов, сети ИТО или источник ресурсов;

«подключение» - совокупность организационных и технических действий, дающих возможность подключаемому объекту потреблять ресурсы из системы тепло-, водоснабжения и водоотведения, обеспечивать передачу ресурсов по смежным сетям ИТО или выдавать ресурсы, производимые на источнике ресурсов, в систему тепло - водоснабжения и водоотведения;

«точка подключения» - место присоединения подключаемого объекта к сетям ИТО;

«Заявитель» - лицо, имеющее намерение подключить свои объекты капитального строительства к централизованной системе горячего и (или) холодного водоснабжения и (или) водоотведения и (или) теплоснабжения.

«Заявление» - заявление о подключении объекта капитального строительства к сетям ИТО.

«Исполнитель» - организация, владеющая на праве собственности или на ином законном основании тепловыми и (или) водопроводными сетями, сетями водоотведения, источниками

тепловой энергии и (или) источниками водоснабжения, к которым непосредственно или через тепловые, водопроводные или сети водоотведения иных лиц осуществляется подключение;

«Абонент» - физическое либо юридическое лицо, заключившее или обязанное заключить договор теплоснабжения, договор горячего водоснабжения, договор холодного водоснабжения и (или) договор водоотведения, единый договор холодного водоснабжения и водоотведения;

«Заказчик» - физическое либо юридическое лицо, заключившее или обязанное заключить договор об осуществлении (технологическом присоединении) к сетям ИТО;

«граница балансовой принадлежности» - линия раздела сетей ИТО, источников ресурсов и подключаемых объектов между владельцами по признаку собственности или владения на ином предусмотренном федеральными законами основании;

«граница эксплуатационной ответственности» – линия раздела сетей ИТО, источников ресурсов и подключаемых объектов по признаку ответственности за эксплуатацию тех или иных элементов, устанавливаемая соглашением сторон - Договорами снабжения ресурсами (теплоснабжения и (или) горячего водоснабжения, холодного водоснабжения и (или) Договором водоотведения), Договорами по транспортировке (передаче) ресурсов (Договором по транспортировке горячей воды, оказания услуг по передаче тепловой энергии (мощности) и (или) теплоносителя), а при отсутствии такого соглашения - определяемая по границе балансовой принадлежности;

«акт разграничения балансовой принадлежности» - документ, определяющий границы владения сетями ИТО, источниками ресурсов и подключаемыми объектами различными лицами на праве собственности или ином законном основании;

«акт разграничения эксплуатационной ответственности сторон» - документ, определяющий границы ответственности сторон за эксплуатацию соответствующих сетей ИТО, источников ресурсов и подключаемых объектов;

«акт о подключении (осуществлении технологического присоединения)» - документ, составленный по окончании процесса подключения объектов физических и юридических лиц к сетям ИТО, подтверждающий, что Исполнитель оказал Заявителю (Заказчику) услугу по подключению объектов Заявителя (Заказчика) к сетям ИТО в соответствии с мероприятиями по Договору об осуществлении подключения;

«договор» - договор об осуществлении подключения (технологического присоединения) к сетям ИТО, заключаемый между юридическим или физическим лицом (Заявителем, Заказчиком) и Исполнителем;

«филиал» - территориально обособленное структурное подразделение на территории Российской Федерации;

«ответственное лицо» - сотрудник филиала Общества, ответственный за ведение работы по подключению (технологическому присоединению);

«технические условия» (ТУ) — документ, устанавливающий технические требования к осуществлению мероприятий по подключению, с указанием максимальной нагрузки, срока подключения (технологического присоединения) объектов капитального строительства к сетям инженерно-технического обеспечения и срока действия условий;

Другие понятия и термины, используемые в настоящем Положении, соответствуют требованиям действующего законодательства Российской Федерации.

1.4. Положение распространяется на случаи присоединения (технологического присоединения) ранее отключенных, строящихся, реконструируемых или построенных, но не подключенных объектов капитального строительства к сетям ИТО Общества.

1.5. Деятельность по подключению (технологическому присоединению), регулируется Градостроительным кодексом Российской Федерации от 29.12.2004 № 190-ФЗ и принятыми в соответствии с ним Правилами определения и предоставления технических условий подключения объекта капитального строительства к сетям инженерно-технического обеспечения, утвержденными Постановлением Правительства РФ от 13.02.2016 № 83, с учетом особенностей, установленных Правилами подключения к системам теплоснабжения, утвержденных Постановлением Правительства РФ от 05.07.2018 №787, Правилами горячего водоснабжения, утвержденных Постановлением Правительства РФ от 29.07.2013 №642 и Правилами холодного водоснабжения и водоотведения, утвержденных Постановлением Правительства РФ от 29.07.2013 №644 (Далее по тексту - Правила).

1.6. Положение устанавливает следующий порядок подключения к сетям инженерно-технического обеспечения (далее ИТО) ООО «АТЭС»:

1.6.1. Запрос Заявителя о предоставлении технических условий или информации о плате за подключение предполагает следующий порядок:

1.6.1.1. Исполнитель определяет, и предоставляет технические условия или информацию о плате за подключение объекта, либо предоставляет мотивированный отказ в выдаче указанных условий.

1.6.2. Запрос Заявителя о заключении договора о подключении к сетям ИТО ООО «АТЭС» предполагает следующий порядок:

1.6.2.1. Направление Исполнителю заявки о подключении к сетям ИТО.

1.6.2.2. Заключение договора о подключении;

1.6.2.3. Выполнение мероприятий по подключению, предусмотренных условиями подключения и договором о подключении.

1.6.2.4. Составление акта о готовности внутриплощадочных и внутридомовых сетей и оборудования подключаемого объекта.

1.6.2.5. Составление акта о подключении.

1.7. Рекомендуемые формы актов готовности внутриплощадочных и внутридомовых сетей и оборудования, актов о подключении (технологическом присоединении) объекта к сетям ИТО Исполнителя содержатся в приложениях к соответствующим постановлениям ПП РФ от 05.07.2018 №787, ПП РФ от 29.07.2013 №642 и ПП РФ от 29.07.2013 №644.

1.8. Рекомендуемые формы договоров в области горячего водоснабжения утверждены Постановлением Правительства РФ от 29.07.2013 № 643.

1.9. Рекомендуемые формы договоров в области холодного водоснабжения и водоотведения утверждены Постановлением Правительства Российской Федерации от 29.07.2013 № 645.

2. Порядок подключения (технологического присоединения) к централизованной системе холодного водоснабжения и (или) водоотведения ООО «АТЭС».

2.1. Порядок выдачи технических условий на подключение или информации о плате за подключение к централизованной системе холодного водоснабжения и (или) водоотведения ООО «АТЭС».

2.1.1. Запрос Заявителя о предоставлении технических условий или информации о плате за подключение объекта капитального строительства к централизованной системе холодного водоснабжения и (или) водоотведения Исполнителя должен содержать документы и сведения, перечисленные в пункте 8 Правил определения и предоставления условий подключения объектов капитального строительства к сетям инженерно-технического обеспечения, утвержденных ПП РФ от 13.02.2006 № 83.

2.1.2. Исполнитель в течение 14 (четырнадцати) рабочих дней с даты получения Заявления о подключении к централизованной системе холодного водоснабжения и (или) водоотведения определяет, и предоставляет технические условия или информацию о плате за подключение объекта капитального строительства к централизованной системе холодного водоснабжения и (или) водоотведения либо предоставляет мотивированный отказ в выдаче указанных условий при отсутствии возможности подключения строящегося (реконструируемого) объекта капитального строительства к централизованной системе холодного водоснабжения и (или) водоотведения.

2.2. Порядок заключения договора о подключении к централизованной системе холодного водоснабжения и (или) водоотведения ООО «АТЭС».

2.2.1. Для заключения договора о подключении к централизованной системе холодного водоснабжения и (или) водоотведения Заявитель направляет Исполнителю Заявление о подключении, которое содержит документы, перечисленные в п. 90 ПП РФ от 29.07.2013 № 644.

2.2.2. Исполнитель в течение 3 (трёх) рабочих дней рассматривает полученные документы и проверяет их на соответствие перечню, указанному в п. 90 ПП РФ от 29.07.2013 № 644, и соответствие представленного баланса водопотребления и водоотведения назначению объекта, высоте и этажности зданий, строений и сооружений. Исполнитель определяет, к какому объекту (участку сети) централизованных систем холодного водоснабжения и (или) водоотведения должно осуществляться подключение (технологическое присоединение), и оценивает техническую возможность подключения (технологического присоединения) и наличие мероприятий, обеспечивающих такую техническую возможность, в своей инвестиционной программе.

2.2.3. В случае некомплектности представленных документов или несоответствия представленного баланса водопотребления и водоотведения назначению объекта, его высоте и этажности Исполнитель в течение 3 (трёх) рабочих дней со дня получения заявления направляет Заявителю уведомление о необходимости в течение 20 (двадцати) рабочих дней со дня его получения представить недостающие сведения и (или) документы и приостанавливает рассмотрение заявления до получения недостающих сведений и (или) документов.

2.2.4. В случае непредставления Заявителем недостающих сведений и (или) документов в течение указанного срока Исполнитель аннулирует Заявление и уведомляет об этом

Заявителя в течение 3 (трёх) рабочих дней со дня принятия решения об аннулировании указанного заявления.

2.2.5. В случае представления сведений и документов, указанных в п. 90 ПП РФ от 29.07.2013 № 644, в полном объеме наличия технической возможности подключения (технологического присоединения), а также при условии наличия в инвестиционных программах Исполнителя мероприятий, обеспечивающих техническую возможность подключения (технологического присоединения), Исполнитель в течение 20 (двадцати) рабочих дней со дня представления сведений и документов в полном объеме направляет Заявителю подписанный договор о подключении (технологическом присоединении) с приложением условий подключения (технологического присоединения) и расчета платы за подключение (технологическое присоединение).

2.2.6. Проект договора о подключении должен быть подписан Заявителем в течение 20 (двадцати) рабочих дней после его получения от Исполнителя. Для заключения договора о подключении по истечении этого срока, но в течение срока действия технических условий, Заявитель вправе повторно обратиться с Заявлением о подключении (технологическом присоединении) к Исполнителю, при этом повторного представления документов, предусмотренных п. 90 ПП РФ от 29.07.2013 № 644, если фактические обстоятельства на день подачи нового Заявления по сравнению с указанными в представленных ранее документах не изменились и являются актуальными на день повторного представления, не требуется.

2.2.7. Исполнитель направляет заявителю подписанный проект договора о подключении в течение 20 (двадцати) рабочих дней со дня получения повторного обращения.

2.2.8. Заявитель подписывает 2 экземпляра проекта договора о подключении (технологическом присоединении) в течение 10 (десяти) рабочих дней со дня получения подписанного Исполнителем проекта договора о подключении (технологическом присоединении) и направляет в указанный срок один экземпляр Исполнителю с приложением к нему документов, подтверждающих полномочия лица, подписавшего договор о подключении (технологическом присоединении).

2.2.9. В случае несогласия с представленным проектом договора о подключении (технологическом присоединении) Заявитель в течение 10 рабочих дней со дня получения подписанного Исполнителем проекта договора о подключении (технологическом присоединении) направляет Исполнителю мотивированный отказ от подписания проекта договора о подключении (технологическом присоединении), к которому прилагает при необходимости протокол разногласий.

2.2.10. При направлении Заявителем мотивированного отказа от подписания проекта договора о подключении (технологическом присоединении) и протокола разногласий Исполнитель в течение 10 рабочих дней со дня получения мотивированного отказа рассматривает его, принимает меры по урегулированию разногласий и направляет Заявителю для подписания новый проект договора о подключении (технологическом присоединении).

2.2.11. Проект договора о подключении (технологическом присоединении) должен быть подписан Заявителем в течение 30 (тридцати) дней после его получения от Исполнителя. В случае ненаправления Заявителем к Исполнителю проекта договора о подключении (технологическом присоединении) либо мотивированного отказа от подписания договора о подключении (технологическом присоединении) Заявление о подключении (технологическом присоединении) аннулируется не ранее чем через 30 (тридцать) рабочих дней со дня

получения Заявителем подписанного исполнителем проекта договора о подключении (технологическом присоединении).

2.2.12. Подключение (технологическое присоединение) объектов капитального строительства, в том числе водопроводных и (или) канализационных сетей Заявителя, к централизованным системам холодного водоснабжения и (или) водоотведения при наличии на день заключения договора о подключении технической возможности подключения (технологического присоединения) осуществляется в срок, который не может превышать 18 месяцев со дня заключения договора о подключении, если более длительные сроки не указаны в Заявке Заявителя, после направления Заявителем уведомления о выполнении условий подключения (технологического присоединения).

2.2.13. Договор о подключении (технологическом присоединении) является публичным и заключается в порядке, установленном Гражданским кодексом Российской Федерации, с соблюдением особенностей, определенных настоящими Правилами.

2.2.14. В случае отсутствия на дату обращения Заявителя утвержденных в установленном порядке тарифов на подключение (технологическое присоединение), но при включении мероприятий по увеличению мощности и (или) пропускной способности сети инженерно-технического обеспечения в утвержденную инвестиционную программу Исполнителя, заключение Договора о подключении откладывается до момента установления указанных тарифов.

2.2.15. В случае нарушения либо ненадлежащего исполнения Заявителем обязательств по оплате Исполнитель вправе требовать от Заявителя уплаты неустойки в соответствии с законодательством Российской Федерации исходя из суммы задолженности за каждый день просрочки.

2.2.16. Объект капитального строительства считается подключенным (присоединенным) к централизованной системе холодного водоснабжения и (или) водоотведения с даты подписания сторонами акта о подключении (присоединении) объекта, которым Исполнитель подтверждает техническую готовность объектов холодного водоснабжения и (или) водоотведения к подключению (присоединению) объекта и завершение мероприятий по подключению (присоединению) внутриплощадочных и (или) внутридомовых сетей и оборудования подключаемого (присоединяемого) объекта к водопроводным сетям, а также которым стороны Договора о подключении (присоединении) подтверждают выполнение обязательств по Договору о подключении (присоединении) и осуществляют разграничение балансовой принадлежности и эксплуатационной ответственности.

3. Порядок подключения (присоединения) объектов капитального строительства к централизованной системе горячего водоснабжения ООО «АТЭС».

3.1. Порядок выдачи технических условий на подключение или информации о плате за подключение к централизованной системе горячего водоснабжения ООО «АТЭС».

3.1.1. Запрос Заявителя о предоставлении технических условий или информации о плате за подключение объекта капитального строительства к централизованной системе горячего водоснабжения Исполнителя должен содержать документы и сведения, перечисленные в пункте 8 Правил определения и предоставления условий подключения

объектов капитального строительства к сетям инженерно-технического обеспечения, утвержденных ПП РФ от 13.02.2006 № 83.

3.1.2. Исполнитель в течение 14 (четырнадцати) рабочих дней с даты получения Заявления о подключении к централизованной системе горячего водоснабжения определяет, и предоставляет технические условия или информацию о плате за подключение объекта капитального строительства к централизованной системе горячего водоснабжения либо предоставляет мотивированный отказ в выдаче указанных условий при отсутствии возможности подключения строящегося (реконструируемого) объекта капитального строительства к централизованной системе горячего водоснабжения.

3.2. Порядок заключения договора о подключении к централизованной системе горячего водоснабжения ООО «АТЭС».

3.2.1. Для заключения договора о подключении и получения технических условий подключения к централизованной системе горячего водоснабжения Заявитель направляет Исполнителю Заявление о подключении, которое содержит документы, перечисленные в п. 62 и п. 63 ПП РФ от 29.07.2013 № 642.

3.2.2. Исполнитель в течение 3 (трех) рабочих дней со дня поступления Заявления о заключении Договора о подключении (присоединении) к централизованной системе горячего водоснабжения и приложенных к нему документов рассматривает и проверяет их на соответствие п. 62 и п. 63 ПП РФ от 29.07.2013 № 642.

3.2.3. В случае некомплектности представленных документов Исполнитель в течение 3 (трех) рабочих дней со дня получения заявления направляет Заявителю уведомление о необходимости в течение 20 (двадцати) рабочих дней со дня его получения представить недостающие сведения и (или) документы и приостанавливает рассмотрение заявления до получения недостающих сведений и (или) документов.

3.2.4. В случае непредставления Заявителем недостающих сведений и (или) документов в течение указанного срока Исполнитель аннулирует Заявление и уведомляет об этом Заявителя в течение 3 (трех) рабочих дней со дня принятия решения об аннулировании указанного заявления.

3.2.5. В случае представления сведений и документов, указанных в п. 62 и п. 63 ПП РФ от 29.07.2013 № 642, в полном объеме и наличия технической возможности подключения (технологического присоединения), а также при условии наличия в инвестиционных программах Исполнителя мероприятий, обеспечивающих техническую возможность подключения (технологического присоединения) Исполнитель в течение 20 (двадцати) рабочих дней со дня представления сведений и документов в полном объеме, направляет Заявителю подписанный договор о подключении (технологическом присоединении) с приложением условий подключения (технологического присоединения) и расчета платы за подключение (технологическое присоединение).

3.2.6. Проект договора о подключении должен быть подписан Заявителем в течение 20 (двадцати) рабочих дней после его получения от Исполнителя. Для заключения договора о подключении по истечении этого срока, но в течение срока действия технических условий, Заявитель вправе повторно обратиться с Заявлением о подключении (технологическом присоединении) к Исполнителю, при этом повторного представления документов, предусмотренных п. 62 и п. 63 ПП РФ от 29.07.2013 № 642, если фактические обстоятельства на день подачи нового Заявления по сравнению с указанными в представленных ранее

документах не изменились и являются актуальными на день повторного представления, не требуется.

3.2.7. Исполнитель направляет Заявителю подписанный проект договора о подключении в течение 20 (двадцати) рабочих дней со дня получения повторного обращения.

3.2.8. Заявитель подписывает 2 экземпляра проекта договора о подключении (технологическом присоединении) в течение 10 (десяти) рабочих дней со дня получения подписанного Исполнителем проекта договора о подключении (технологическом присоединении) и направляет в указанный срок один экземпляр Исполнителю с приложением к нему документов, подтверждающих полномочия лица, подписавшего договор о подключении (технологическом присоединении).

3.2.9. В случае несогласия с представленным проектом договора о подключении (технологическом присоединении) Заявитель в течение 10 рабочих дней со дня получения подписанного Исполнителем проекта договора о подключении (технологическом присоединении) направляет Исполнителю мотивированный отказ от подписания проекта договора о подключении (технологическом присоединении), к которому прилагает (при необходимости) протокол разногласий.

3.2.10. При направлении Заявителем мотивированного отказа от подписания проекта договора о подключении (технологическом присоединении) и протокола разногласий Исполнитель в течение 10 (десяти) рабочих дней со дня получения мотивированного отказа рассматривает его, принимает меры по урегулированию разногласий и направляет Заявителю для подписания новый проект договора о подключении (технологическом присоединении).

3.2.11. Проект договора о подключении (технологическом присоединении) должен быть подписан Заявителем в течение 30 (тридцати) дней после его получения от Исполнителя. В случае ненаправления Заявителем к Исполнителю проекта договора о подключении (технологическом присоединении) либо мотивированного отказа от подписания договора о подключении (технологическом присоединении) Заявление о подключении (технологическом присоединении) аннулируется не ранее чем через 30 (тридцать) рабочих дней со дня получения Заявителем подписанного исполнителем проекта договора о подключении (технологическом присоединении).

3.2.12. Срок подключения (технологического присоединения) объекта, на котором предусматривается потребление горячей воды, в том числе подписания акта о подключении (технологическом присоединении) объекта, не может превышать 18 месяцев со дня заключения Договора о подключении (присоединении) объекта, если более длительные сроки не указаны в инвестиционной программе Исполнителя в рамках обеспечения технической возможности подключения (присоединения) объекта, а также в инвестиционных программах смежных организаций, с которыми заключены Договоры о подключении (присоединении) объекта.

3.2.13. Договор о подключении (технологическом присоединении) является публичным и заключается в порядке, установленном Гражданским кодексом Российской Федерации, с соблюдением особенностей, определенных настоящим Положением.

3.2.14. В случае отсутствия на дату обращения Заявителя утвержденных в установленном порядке тарифов на подключение (технологическое присоединение), но при включении мероприятий по увеличению мощности и (или) пропускной способности сети инженерно-технического обеспечения в утвержденную инвестиционную программу

Исполнителя, заключение Договора о подключении откладывается до момента установления указанных тарифов.

3.2.15. В случае нарушения либо ненадлежащего исполнения Заявителем обязательств по оплате Исполнитель вправе требовать от Заявителя уплаты неустойки в соответствии с законодательством Российской Федерации исходя из суммы задолженности за каждый день просрочки.

3.2.16. Объект капитального строительства считается подключенным (присоединенным) к централизованной системе горячего водоснабжения с даты подписания сторонами акта о подключении (присоединении) объекта, которым Исполнитель подтверждает техническую готовность объектов централизованной системы горячего водоснабжения к подключению (присоединению) объекта и завершение мероприятий по подключению (присоединению) внутриплощадочных и (или) внутридомовых сетей и оборудования подключаемого (присоединяемого) объекта к сетям горячего водоснабжения, а также которым стороны Договора о подключении (присоединении) подтверждают выполнение обязательств по Договору о подключении (присоединении) и осуществляют разграничение балансовой принадлежности и эксплуатационной ответственности.

4. Порядок подключения (технологического присоединения) объектов капитального строительства к системе теплоснабжения ООО «АТЭС».

4.1. Порядок выдачи технических условий на подключение или информации о плате за подключение к системе теплоснабжения ООО «АТЭС».

4.1.1. Заявитель обращается в Исполнителя с запросом о предоставлении технических условий, который должен содержать документы и сведения, перечисленные в пункте 9 правил подключения (технологического присоединения) к системам теплоснабжения, включая правила недискриминационного доступа к услугам по подключению (технологическому присоединению) к системам теплоснабжения, утвержденных ПП РФ от 05.07.2018 №787.

4.1.2. При представлении Заявителем сведений и документов, указанных в пункте 9 настоящих Правил, в полном объеме, Исполнитель в течение 14 дней со дня получения запроса о предоставлении технических условий предоставляет технические условия либо мотивированный отказ в выдаче указанных технических условий при отсутствии технической возможности подключения к системе теплоснабжения.

4.1.3. В случае непредставления сведений и документов, указанных в пункте 9 настоящих Правил, в полном объеме Исполнитель вправе отказать в выдаче технических условий.

4.1.4. Выдача технических условий осуществляется без взимания платы.

4.2. Порядок заключения договора о подключении к системе теплоснабжения ООО «АТЭС».

4.2.1. Для заключения договора о подключении к системе теплоснабжения Заявитель направляет Исполнителю, которое содержит документы и сведения, указанные в пунктах 25, 26 и 55 «Правил подключения (технологического присоединения) к системам теплоснабжения, включая правила недискриминационного доступа к услугам по подключению (технологическому присоединению) к системам теплоснабжения» утверждённых ПП РФ от 05.07.2018 №787.

4.2.2. Исполнитель в течение 3 (трех) рабочих дней со дня поступления Заявления о заключении Договора о подключении (присоединении) к системе теплоснабжения и

приложенных к нему документов рассматривает и проверяет их на соответствие пунктам 25, 26 и 55 «Правил подключения (технологического присоединения) к системам теплоснабжения, включая правила недискриминационного доступа к услугам по подключению (технологическому присоединению) к системам теплоснабжения» утверждённых ПП РФ от 05.07.2018 №787.

4.2.3. В случае отсутствия технической возможности подключения Исполнитель в течение 5 рабочих дней со дня получения Заявления на подключение к системе теплоснабжения направляет заявителю письмо с предложением выбрать один из следующих вариантов подключения:

- подключение будет осуществлено за плату, установленную в индивидуальном порядке, без внесения изменений в инвестиционную программу исполнителя и с последующим внесением соответствующих изменений в схему теплоснабжения в установленном порядке;
- подключение будет осуществлено после внесения необходимых изменений в инвестиционную программу исполнителя и в соответствующую схему теплоснабжения.

4.2.3.1. В течение 5 (пяти) рабочих дней со дня получения указанного письма от Исполнителя Заявитель должен направить Исполнителю письмо с указанием выбранного варианта подключения либо с отказом от подключения к системе теплоснабжения.

4.2.5. В случае некомплектности представленных документов Исполнитель в течение 3 (трёх) рабочих дней со дня получения заявления направляет Заявителю уведомление о необходимости в течение 20 (двадцати) рабочих дней со дня его получения представить недостающие сведения и (или) документы и приостанавливает рассмотрение Заявления до получения недостающих сведений и (или) документов.

4.2.6. В случае непредставления Заявителем недостающих сведений и (или) документов в течение указанного срока Исполнитель аннулирует Заявление и уведомляет об этом Заявителя в течение 3 (трёх) рабочих дней со дня принятия решения об аннулировании указанного заявления.

4.2.7. В случае представления сведений и документов, указанных в пунктах 25, 26 и 55 «Правил подключения (технологического присоединения) к системам теплоснабжения, включая правила недискриминационного доступа к услугам по подключению (технологическому присоединению) к системам теплоснабжения» утверждённых ПП РФ от 05.07.2018 №787, в полном объеме и наличия технической возможности подключения (технологического присоединения), а также при условии наличия в инвестиционных программах Исполнителя мероприятий, обеспечивающих техническую возможность подключения (технологического присоединения) Исполнитель в течение 20 (двадцати) рабочих дней со дня представления сведений и документов в полном объеме, направляет Заявителю подписанный договор о подключении (технологическом присоединении) с приложением условий подключения (технологического присоединения) и расчета платы за подключение (технологическое присоединение).

4.2.8. Проект договора о подключении должен быть подписан Заявителем в течение 10 (десяти) рабочих дней после его получения от Исполнителя. Для заключения договора о подключении по истечении этого срока, но в течение срока действия технических условий, Заявитель вправе повторно обратиться с Заявлением о подключении (технологическом присоединении) к Исполнителю, при этом повторного представления документов, предусмотренных пунктами 25, 26 и 55 «Правил подключения (технологического присоединения) к системам теплоснабжения, включая правила недискриминационного

доступа к услугам по подключению (технологическому присоединению) к системам теплоснабжения» утверждённых ПП РФ от 05.07.2018 №787, если фактические обстоятельства на день подачи нового Заявления по сравнению с указанными в представленных ранее документах не изменились и являются актуальными на день повторного представления, не требуется.

4.2.9. Исполнитель направляет заявителю подписанный проект договора о подключении в течение 20 (двадцати) рабочих дней со дня получения повторного обращения.

4.2.10. Заявитель подписывает 2 экземпляра проекта договора о подключении (технологическом присоединении) в течение 10 (десяти) рабочих дней со дня получения подписанного Исполнителем проекта договора о подключении (технологическом присоединении) и направляет в указанный срок один экземпляр Исполнителю с приложением к нему документов, подтверждающих полномочия лица, подписавшего договор о подключении (технологическом присоединении).

4.2.11. В случае несогласия с представленным проектом договора о подключении (технологическом присоединении) Заявитель в течение 10 рабочих дней со дня получения подписанного Исполнителем проекта договора о подключении (технологическом присоединении) направляет Исполнителю мотивированный отказ от подписания проекта договора о подключении (технологическом присоединении), к которому прилагает при необходимости протокол разногласий.

4.2.12. При направлении Заявителем мотивированного отказа от подписания проекта договора о подключении (технологическом присоединении) и протокола разногласий Исполнитель в течение 10 рабочих дней со дня получения мотивированного отказа рассматривает его, принимает меры по урегулированию разногласий и направляет Заявителю для подписания новый проект договора о подключении (технологическом присоединении).

4.2.13 Проект договора о подключении (технологическом присоединении) должен быть подписан Заявителем в течение 30 (тридцати) дней после его получения от Исполнителя. В случае ненаправления Заявителем к Исполнителю проекта договора о подключении (технологическом присоединении) либо в случае отказа заявителя от его подписания Заявление о подключении (технологическом присоединении) аннулируется.

4.2.14. Срок подключения (технологического присоединения) объекта, на котором предусматривается потребление тепловой энергии, в том числе подписания акта о подключении (технологическом присоединении) объекта, не может превышать 18 месяцев со дня заключения Договора о подключении (присоединении) объекта, если более длительные сроки не указаны в инвестиционной программе Исполнителя в рамках обеспечения технической возможности подключения (присоединения) объекта, а также в инвестиционных программах смежных организаций, с которыми заключены Договоры о подключении (присоединении) объекта.

4.2.15. Договор о подключении (технологическом присоединении) является публичным и заключается в порядке, установленном Гражданским кодексом Российской Федерации, с соблюдением особенностей, определенных настоящим Положением.

4.2.16. Договор о подключении (технологическом присоединении) к системе теплоснабжения составляется в соответствии с разделом III постановления ПП РФ от 08.08.2012 №808 «Об организации теплоснабжения в Российской Федерации и о внесении изменений в некоторые акты правительства Российской Федерации» и в соответствии с пунктом 31 ПП РФ от 05.07.2018 №787.

4.2.17. В случае отсутствия на дату обращения Заявителя утвержденных в установленном порядке тарифов на подключение (технологическое присоединение), но при включении мероприятий по увеличению мощности и (или) пропускной способности сети инженерно-технического обеспечения в утвержденную инвестиционную программу Исполнителя, заключение Договора о подключении откладывается до момента установления указанных тарифов.

4.2.18. В случае нарушения либо ненадлежащего исполнения Заявителем обязательств по оплате Исполнитель вправе требовать от Заявителя уплаты неустойки в соответствии с законодательством Российской Федерации исходя из суммы задолженности за каждый день просрочки.

4.2.19. Объект капитального строительства считается подключенным (присоединенным) к системе теплоснабжения с даты подписания сторонами акта о подключении (присоединении) объекта, которым Исполнитель подтверждает техническую готовность объектов системы теплоснабжения к подключению (присоединению) объекта и завершение мероприятий по подключению (присоединению) внутримплощадочных и (или) внутридомовых сетей и оборудования подключаемого (присоединяемого) объекта к сетям теплоснабжения, а также которым стороны Договора о подключении (присоединении) подтверждают выполнение обязательств по Договору о подключении (присоединении) и осуществляют разграничение балансовой принадлежности и эксплуатационной ответственности.

4.2.20. До начала подачи тепловой энергии, теплоносителя Заявитель:

- заключает договор теплоснабжения;
- предъявляет в случаях, установленных нормативными правовыми актами, объекты теплоснабжения и теплопотребляющие установки, подключаемые к системам теплоснабжения, для осмотра и допуска к эксплуатации федеральным органам исполнительной власти, уполномоченным осуществлять государственный санитарно-эпидемиологический надзор и федеральный государственный энергетический надзор.

5. Плата за подключение (технологическое присоединение) к централизованной системе холодного, горячего водоснабжения и (или) водоотведения ООО «АТЭС».

5.1. Плата за подключение (технологическое присоединение) объекта Заявителя, обратившегося к Исполнителю с Заявлением о заключении договора о подключении к централизованной системе водоснабжения и (или) водоотведения (далее - плата за подключение), определяется на основании установленных тарифов на подключение (технологическое присоединение) или в индивидуальном порядке в случаях и порядке, которые предусмотрены настоящим документом.

5.2. Размер платы за подключение рассчитывается Исполнителем, исходя из установленных тарифов на подключение (технологическое присоединение) и с учетом величины подключаемой (технологически присоединяемой) нагрузки и расстояния от точки подключения (технологического присоединения) объекта Заявителя, в том числе водопроводных и (или) канализационных сетей Заявителя, до точки подключения к централизованным системам холодного водоснабжения и (или) водоотведения.

5.3. Тариф на подключение (технологическое присоединение) включает в себя ставку тарифа за подключаемую (технологически присоединяемую) нагрузку и ставку тарифа за

расстояние от точки подключения (технологического присоединения) объекта Заявителя до точки подключения водопроводных и (или) канализационных сетей к объектам централизованных систем водоснабжения и (или) водоотведения (далее - ставка за протяженность сети). Размер ставки за протяженность сети дифференцируется в соответствии с методическими указаниями, в том числе в соответствии с типом прокладки сетей, и рассчитывается исходя из необходимости компенсации Исполнителю следующих видов расходов:

а) расходы на прокладку (перекладку) сетей водоснабжения и (или) водоотведения в соответствии со сметной стоимостью прокладываемых (перекладываемых) сетей;

б) налог на прибыль.

5.4. При расчете размера ставки за протяженность сети не учитываются средства, полученные на создание этих сетей и объектов на них, предусмотренные инвестиционной программой за счет иных источников (в том числе средств бюджетов бюджетной системы Российской Федерации), кроме платы за подключение.

5.5. В отношении Заявителей, величина подключаемой (присоединяемой) нагрузки объектов которых превышает 250 куб. метров в сутки и (или) осуществляется с использованием создаваемых сетей водоснабжения и (или) водоотведения с наружным диаметром, превышающим 250 мм (предельный уровень нагрузки), размер платы за подключение устанавливается органом регулирования тарифов индивидуально с учетом расходов на увеличение мощности (пропускной способности) централизованных систем водоснабжения и (или) водоотведения, в том числе расходов на реконструкцию и (или) модернизацию существующих объектов централизованных систем водоснабжения и (или) водоотведения.

5.6. Расходы на осуществление мероприятий по увеличению мощности (пропускной способности) централизованных систем водоснабжения и (или) водоотведения, в том числе расходы на реконструкцию и (или) модернизацию существующих объектов этих систем, финансирование которых предусмотрено за счет платы за подключение, устанавливаемой в индивидуальном порядке, не должны превышать величину, рассчитанную на основе укрупненных сметных нормативов для объектов непромышленного назначения и инженерной инфраструктуры, утвержденных федеральным органом исполнительной власти, осуществляющим функции по выработке государственной политики и нормативно-правовому регулированию в сфере строительства, а в случае, если такие нормативы не установлены, указанные расходы определяются органом регулирования тарифов с учетом представленной регулируемой организацией сметной стоимости таких работ.

5.7. Нормативным правовым актом субъекта Российской Федерации может быть установлен более низкий (высокий) уровень нагрузки или больший (меньший) диаметр трубопровода (по сравнению с указанным в пункте 5.5 настоящего положения предельным уровнем нагрузки (диаметром трубопровода), при котором плата за подключение устанавливается органом регулирования тарифов индивидуально.

5.8. При расчете размера тарифов на подключение (технологическое присоединение) расходы на строительство водопроводных и (или) канализационных сетей, иных объектов централизованных систем водоснабжения и (или) водоотведения должны учитываться в размере, не превышающем величину, рассчитанную на основе укрупненных сметных нормативов для объектов непромышленного назначения и инженерной инфраструктуры, утвержденных федеральным органом исполнительной власти, осуществляющим функции по выработке государственной политики и нормативно-правовому регулированию в сфере

строительства, а в случае, если такие нормативы не установлены, - в размере, определенном органом регулирования тарифов с учетом представленной Исполнителем сметной стоимости таких работ.

6. Плата за подключение (технологическое присоединение) к системе теплоснабжения ООО «АТЭС».

6.1. Плата за подключение к системе теплоснабжения (далее - плата за подключение) определяется для каждого потребителя, в отношении которого принято решение о подключении к системе теплоснабжения в соответствии с Федеральным законом «О теплоснабжении», градостроительным законодательством Российской Федерации, Постановлением Правительства Российской Федерации от 22.10.2012 № 1075 «О ценообразовании в сфере теплоснабжения», Правилами подключения к системам теплоснабжения, утвержденными постановлением Правительства Российской Федерации от 05.07.2018 № 787, и методическими указаниями, утвержденными Приказом ФСТ России от 13.06.2013 № 760-э, исходя из подключаемой тепловой нагрузки, а также в случае, указанном в пункте 5.7.5, - в индивидуальном порядке.

6.2. Расходы, финансирование которых предусмотрено за счет тарифов на тепловую энергию (мощность), тарифов на услуги по передаче тепловой энергии, средств бюджетов бюджетной системы Российской Федерации и государственных корпораций, не учитываются при расчете платы за подключение.

6.3. В случае если подключаемая тепловая нагрузка не превышает 0,1 Гкал/ч, плата за подключение устанавливается равной 550 рублям.

6.4. В случае если подключаемая тепловая нагрузка более 0,1 Гкал/ч и не превышает 1,5 Гкал/ч, в состав платы за подключение, устанавливаемой органом регулирования с учетом подключаемой тепловой нагрузки, включаются средства для компенсации регулируемой организации расходов на проведение мероприятий по подключению объекта капитального строительства потребителя, в том числе застройщика, расходов на создание (реконструкцию) тепловых сетей от существующих тепловых сетей или источников тепловой энергии до точки подключения объекта капитального строительства потребителя, а также налог на прибыль, определяемый в соответствии с налоговым законодательством.

Стоимость мероприятий, включаемых в состав платы за подключение, определяется в соответствии с методическими указаниями и не превышает укрупненные сметные нормативы для объектов непромышленной сферы и инженерной инфраструктуры. Плата за подключение дифференцируется в соответствии с методическими указаниями, в том числе в соответствии с типом прокладки тепловых сетей (подземная (канальная и безканальная) и наземная (наземная)).

6.5. При отсутствии технической возможности подключения к системе теплоснабжения плата за подключение для потребителя, суммарная подключаемая тепловая нагрузка которого превышает 1,5 Гкал/ч суммарной установленной тепловой мощности системы теплоснабжения, к которой осуществляется подключение, устанавливается в индивидуальном порядке.

6.6. В размер платы за подключение, устанавливаемой в индивидуальном порядке, включаются средства для компенсации регулируемой организации:

а) расходов на проведение мероприятий по подключению объекта капитального строительства потребителя, в том числе - застройщика;

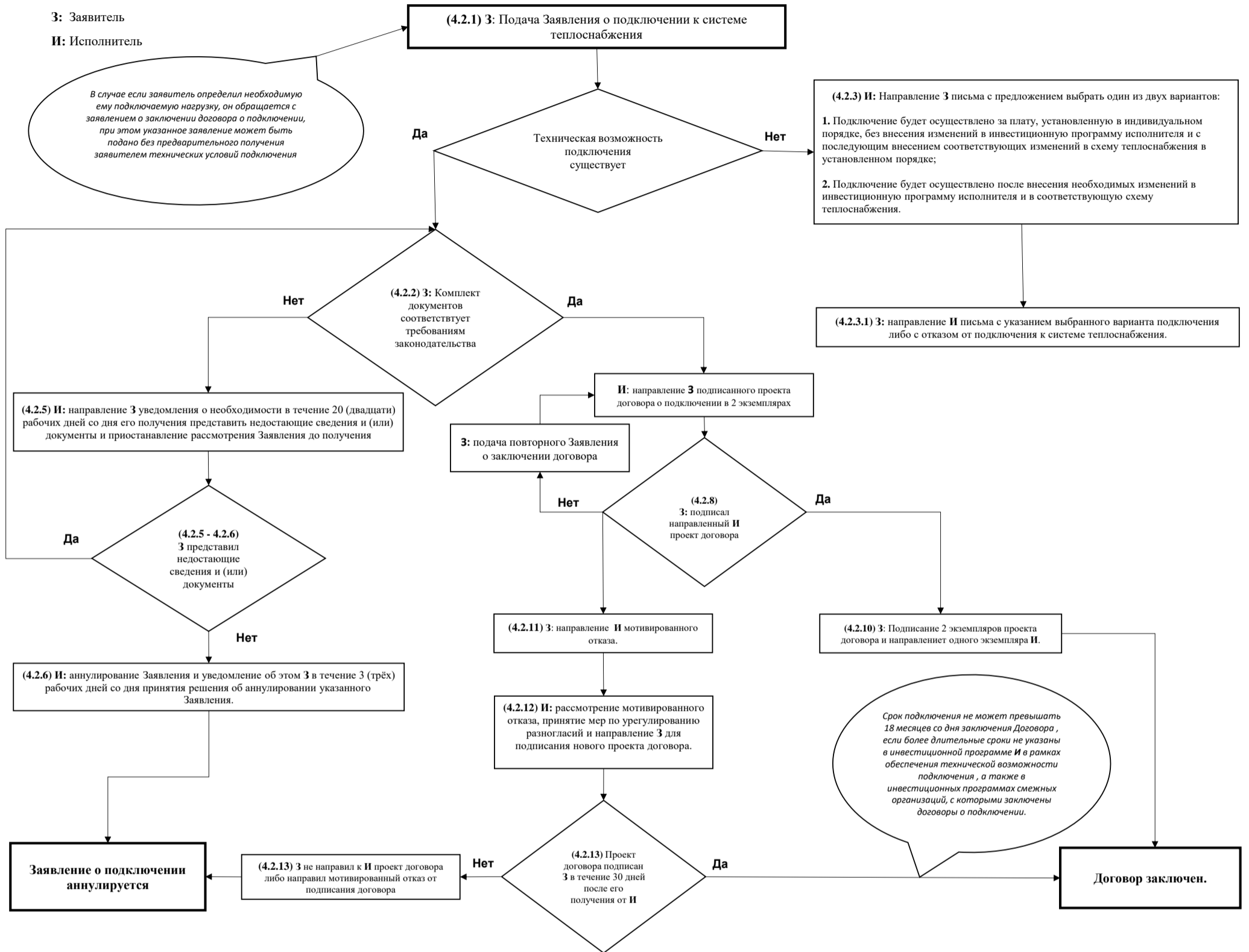
б) расходов на создание (реконструкцию) тепловых сетей от существующих тепловых сетей или источников тепловой энергии до точки подключения объекта капитального строительства потребителя, рассчитанных в соответствии со сметной стоимостью создания (реконструкции) соответствующих тепловых сетей;

в) расходов на создание (реконструкцию) источников тепловой энергии и (или) развитие существующих источников тепловой энергии и (или) тепловых сетей, необходимых для создания технической возможности такого подключения, в том числе в соответствии со сметной стоимостью создания (реконструкции, модернизации) соответствующих тепловых сетей и источников тепловой энергии;

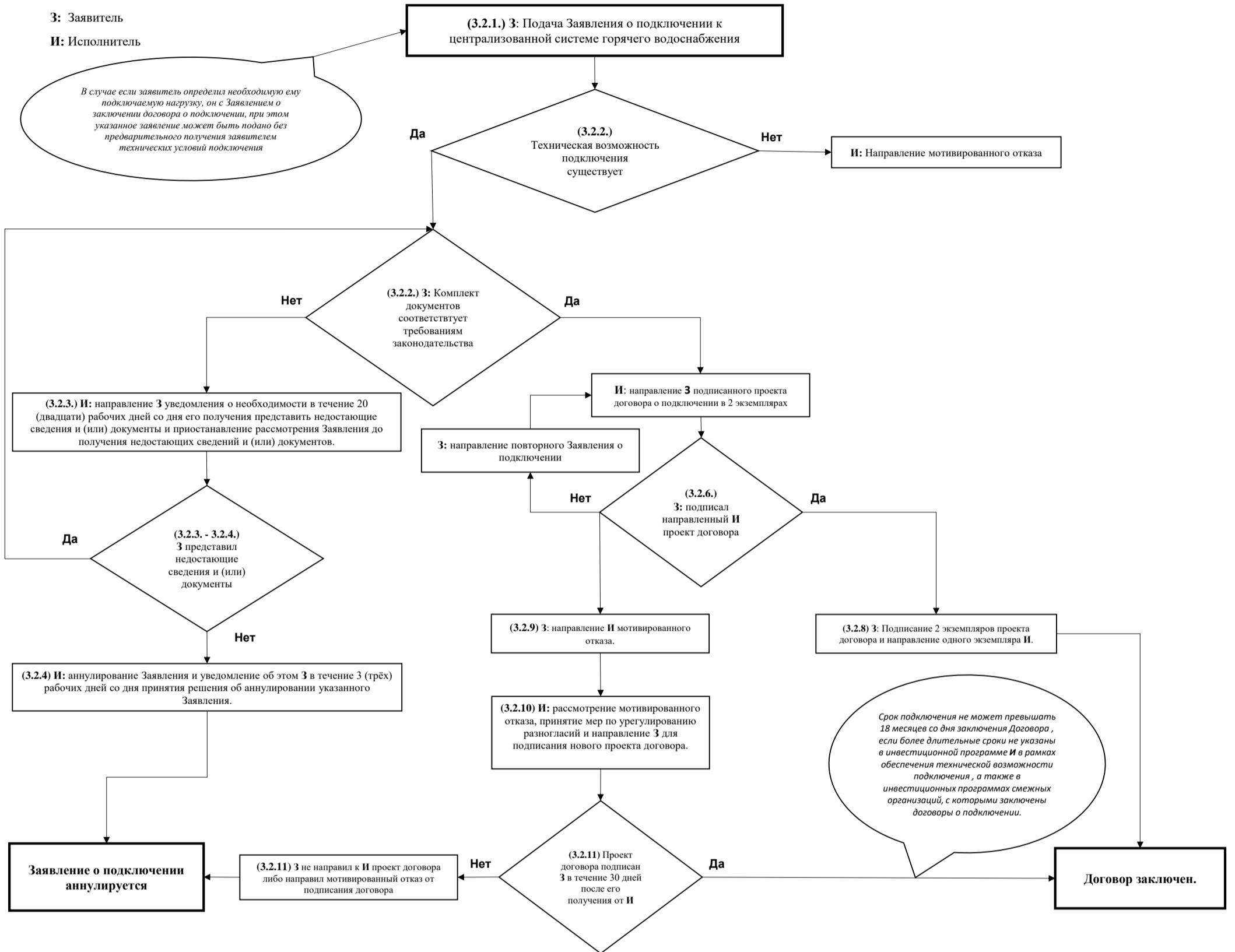
г) налога на прибыль, определяемого в соответствии с налоговым законодательством.

6.7. Стоимость мероприятий, включаемых в состав платы за подключение, устанавливаемой в индивидуальном порядке, не превышает укрупненные сметные нормативы для объектов непроектной сферы и инженерной инфраструктуры.

Блок-схема по графическому изображению последовательности действий, осуществляемых для заключения договора о подключении к системе теплоснабжения ООО "АТЭС"



Блок-схема по графическому изображению последовательности действий, осуществляемых при заключении договора о подключении к централизованной системе горячего водоснабжения ООО «АТЭС»



Блок-схема по графическому изображению последовательности действий, осуществляемых при заключении договора о подключении к централизованной системе холодного водоснабжения и (или) водоотведения ООО «АТЭС»

